



c/Valls d'Andorra nº77 Lleida (25005)
Telf. 973 236 876 Fax 973 221 038

*MEMÒRIA AMBIENTAL D'AMPLIACIÓ SENSE OBRA
NOVA D'UNA EXPLOTACIÓ PORCINA AMB MO074AA PER
ASSOLIR UNA CAPACITAT FINAL DE 2.340 PORCS
D'ENGREIX, 9 CABRES, 1 BOC, 5 CABRES DE CRIA,
1 ÈQUID DE REPOSICIÓ i 2 ALTRES ÈQUIDS;
SITUADA AL POL. 1 PARC. 54
DEL TM DE LA SENTIU DE SIÓ,
LA NOGUERA (LLEIDA)*

Promotor: GERARD FONDEVILA CORTADA

Autor: Sergi Gros Navés

Enginyer Tècnic Agrícola col·legiat núm. 3.222 del Col·legi Oficial d'enginyers Tècnics Agrícoles i Forestals de Catalunya

Autor: Joan Campos Vilanova

Enginyer Tècnic Agrícola col·legiat núm. 4.623 del Col·legi Oficial d'enginyers Tècnics Agrícoles i Forestals de Catalunya

Lleida, Juliol de 2019

DOCUMENTS DE LA MEMÒRIA

DOCUMENT NÚM. 1:

MEMÒRIA I ANNEXES A LA MEMÒRIA

DOCUMENT NÚM. 2:

PLÀNOLS

ANNEXES A LA MEMÒRIA

<i>ANNEX N° 1:</i>	Normes Subsidiàries
<i>ANNEX N° 2:</i>	Legislació aplicable
<i>ANNEX N° 3:</i>	Programa de manteniment
<i>ANNEX N° 4:</i>	Millores Tècniques Disponibles (MDT's)
<i>ANNEX N° 5:</i>	Estudi de Contaminació Acústica
<i>ANNEX N° 6:</i>	Estudi de Contaminació Llumínosa
<i>ANNEX N° 7:</i>	Pla de Gestió de les Dejeccions Ramaderes (PGDR)
<i>ANNEX N° 8:</i>	Altra documentació

DOCUMENT N° 1

MEMÒRIA

Índex

1. Objecte de la memòria

2. Antecedents

- 2.1.- Ordre d'encàrrec
- 2.2.- Autor de la memòria
- 2.3.- Motivacions

3. Objectiu de la memòria

4. Dades generals de l'explotació

5. Memòria

- 5.1.- Situació actual
- 5.2.- Situació prevista

6. Legislació aplicable

- 6.1.- Activitats
- 6.2.- Ramaderia
- 6.3.- Contaminació del sòl
- 6.4.- Contaminació de les aigües
- 6.5.- Contaminació de l'aire
- 6.6.- Contaminació de l'espai

7. Classificació de l'explotació

- 7.1.- Classificació CNAE-09
- 7.2.- Classificació del sòl segons el planejament urbanístic
- 7.3.- Classificació de l'activitat

8. Sanitat

- 8.1.- Accessos
- 8.2.- Distància a casc urbà
- 8.3.- Distància a altres explotacions
- 8.4.- Aigües de captació superficial
- 8.5.- Distància a escorxadors i indústries agroalimentàries

9. Descripció de les instal·lacions

- 9.1.- Descripció general de l'explotació

10. Residus procedents de l'activitat ramadera

- 10.1.- Volum de dejeccions:
- 10.2.- Quantitat de nitrogen generat

11. Gestió dels residus procedents de l'activitat ramadera

- 11.1.- Residus zoonosanitaris
- 11.2.- Sistema d'eliminació de cadàvers
- 11.3.- Emissió de gasos, vibracions i sorolls
- 11.4.- Aigües residuals
- 11.5.- Gestió dels purins com adob orgànic

12. Recursos necessaris

- 12.1.- Aigua
- 12.2.- Energia elèctrica

1. Objecte de la memòria

L'objecte de la present Memòria és definir l'**ampliació sense obra nova** de la capacitat productiva d'una explotació porcina amb MO 074AA per assolir una capacitat final de 2.340 porcs d'engreix, 9 cabres, 1 boc, 5 cabres de cria, 1 èquid de reposició i 2 d'altres èquids. L'ampliació a realitzar serà un canvi **No substancial**.

Es descriu una explotació per poder desenvolupar l'activitat avícola d'acord amb la normativa sectorial i urbanística vigent.

2. Antecedents

El promotor disposa d'un full de dades legalitzat per l'espècie porcí, 1.900 porcs d'engreix, 9 cabres, 1 boc, 5 cabres de cria, 1 èquid de reposició i 2 d'altres èquids (autoritzats pel DAAM) i amb la corresponent Llicència Ambiental i el complex de naus existents.

2.1.- Ordre d'encàrrec

Es redacta la present Memòria per encàrrec de **GERARD FONDEVILA CORTADA** amb **NIF 78092775R** i seu social a **AV. FRANCESC MACIÀ, 8-10 2A** (CP 25600) de **BALAGUER** de la comarca de la **Noguera** i província de Lleida. (telf. 608 51 70 42).

2.2.- Autors de la Memòria

Els encarregats de la redacció de la present Memòria són els Enginyers Tècnics Agrícoles especialitzats en Mecanització i Construccions Rural **SERGI GROS NAVÉS**, amb **número de col·legiat 3.222** i **JOAN CAMPOS VILANOVA** amb **número de col·legiat 4.623**, i com a tècnics de Ingenieria Tècnica Gros, **INTEGRO, SL** amb **CIF B25709965** i domicili a c/ Valls d'Andorra núm. 77 de Lleida i telèfon 973 236 876 i FAX 973 221 038 i com a tècnic sol·licitat per GERARD FONDEVILA CORTADA.

2.3.- Motivacions

Els motius que han portat al titular a l'encàrrec del present document són, la necessitat de comunicar el canvi no substancial de l'ampliació de la capacitat de bestiar sense construcció d'obra nova. Es pretén **informar a l'Ajuntament de la Sentiu de Sió del canvi NO substancial i l'ampliació de la capacitat productiva d'una explotació porcina amb MO 074-AA**.

3. Objectiu de la Memòria

Amb la present memòria de canvi no substancial, ampliació dels porcs d'engreix, es pretén aconseguir els certificats per part dels organismes competents, i els registres i permisos necessaris per dur a terme l'activitat ramadera d'acord amb la normativa vigent tenint en compte que es tracta d'un **canvi NO substancial**.

4. Dades generals de l'explotació

Les naus existents per desenvolupar l'activitat de l'explotació ramadera es troben ubicades en un terreny rústic, concretament a:

PROVÍNCIA	MUNICIPI	PARTIDA	POLÍGON	PARCEL·LA
Lleida	La Sentiu de Sió	Serra Gran	1	54-68

Coordenades U.T.M. de situació:

UTM31N/ETRS89	U.T.M. X	U.T.M. Y
Nau 1 (existent)	322.941	4.631.597
Nau 2 (existent)	322.965	4.631.610
Nau 3 (existent)	322.983	4.631.616

La parcel·la limita amb:

LLINDARS				
Parcel·la	NORD	SUD	EST	OEST
54	Pol. 1 parc. 68	25043A001000570000SW	Camí de la Pedrisa Gran	25043A001000550000SU

Infraestructures i equipaments a l'abast:

INFRAESTRUCTURA/EQUIPAMENT	DISTÀNCIA (m)
Camí de la Pedrisa Gran	0m
Carretera C-26	540m
Carretera LV-3025	600m
Carretera C-13	2.250m

5. Memòria

1.1. Situació actual

El promotor disposa d'un full de dades legalitzat (*Codi REGA ES250350013817*) per l'espècie porcina, 1.900 porcs d'engreix, 9 cabres, 1 boc, 5 cabres de cria, 1 èquid de reposició i 2 d'altres èquids (autoritzats pel DAAM) i amb la corresponent Llicència Ambiental i el complex de naus existents.

1.2. Situació prevista

El promotor pretén realitzar l'ampliació de les places de bestiar porcí i allotjar-los a les naus existents.

La capacitat productiva serà 2.340 porcs d'engreix, 9 cabres, 1 boc, 5 cabres de cria, 1 èquid de reposició i 2 d'altres èquids.

Les instal·lacions estaran adaptades a la nova llei de benestar animal i en consonància a la nova llei d'ordenació de les explotacions ramaderes.

6. Legislació aplicable

6.1.- Activitats

- **LLEI 20/2009**, del 4 de desembre, prevenció i control ambiental de les activitats (DOGC 5524 - 11.12.2009).
- **LLEI 9/2011**, del 29 de desembre, de promoció de l'activitat econòmica (DOGC 6035 - 30.12.2011).
- **Direcció General de Qualitat Ambiental**, "Qualificació de les modificacions com a substancials o no substancials"

6.2.- Ramaderia

- **DECRET 40/2014**, de 25 de març, d'ordenació de les explotacions ramaderes.
- **REAL DECRET 479/2004**, de 26 de març, pel qual s'estableix i es regula el Registre general de les explotacions ramaderes.
- **REAL DECRET 324/2000**, de 3 de març, pel qual s'estableixen les normes bàsiques d'ordenació de les explotacions porcines.
- **REAL DECRET 3483/2000**, de 29 de desembre, pel qual es modifica el RD 324/2000.
- **REAL DECRET 348/2000**, de 10 de març, pel qual s'incorpora a l'ordre jurídic la Directiva 98/58/CE, relativa a la protecció dels animals a les explotacions ramaderes.
- **REAL DECRET 1135/2002**, de 31 d'octubre, relatiu a les normes mínimes per a la protecció dels porcs.
- **REAL DECRET 1392/2012**, de 5 d'octubre, pel que es modifica el Real Decret 1135/2002, de 31 d'octubre, relatiu a les normes mínimes per a la protecció dels porcs.

6.3.- Contaminació del sòl

- **DECRET 135/2019**, de 3 de juliol, de gestió de la fertilització del sòl i de les dejeccions ramaderes i d'aprovació del programa d'actuació a les zones vulnerables en relació amb la contaminació per nitrats que procedeixen de fonts agràries.

6.4.- Contaminació de les aigües

- **REAL DECRET 23/1996**, de 11 de març, de protecció de l'aigua envers els nitrats provinents de fonts agràries.
- **REAL DECRET 606/2003**, del 6 de juny, relatiu a la normativa del domini

públic de l'aigua.

- **REAL DECRET 140/2003**, del 21 de febrer, relatiu als criteris sanitaris de la qualitat de l'aigua de consum humà.

6.5.- Contaminació de l'aire

- **Resolució de l'11 de juny de 2003 de la Subdirecció General de Medi Ambient**, (BOE nº223 del 23 de setembre de 2003). Programa nacional de reducció progressiva d'emissions nacionals de diòxid de sofre, òxids de nitrogen, compostos volàtils i amoníac.

- **Instrument de ratificació del conveni de 1999**, (BOE nº87 de 12 d'abril de 2005), Contaminació atmosfèrica transfronterera.

- **Instrument de ratificació del protocol de Kyoto**, (BOE nº33 de 8 d'abril de 2005).

6.6.- Contaminació de l'espai

- **DECRET 82/2005**, de 3 de maig, pel qual s'aprova el Reglament de desenvolupament de la Llei 6/2001 de 31 de maig, d'ordenació ambiental de l'enllumenat per a la protecció del medi nocturn.

- **REAL DECRET 1367/2007**, de 19 d'octubre pel qual es desenvolupa la Llei 37/2003, de 17 de novembre, del Soroll, amb allò referent a la zonificació acústica, objectius de qualitat i emissions acústiques.

7. Classificació de l'explotació

7.1.- Classificació CNAE-09

L'activitat de **porcí d'engreix** que es duu a terme a les instal·lacions de l'explotació es classifica segons el CNAE-09 (Classificació d'activitats econòmiques) com **01.46 Explotació de bestiar porcí intensiu**.

7.2.- Classificació del sòl segons el planejament urbanístic

La parcel·la on es pretén ampliar la capacitat de bestiar sense construcció d'obra nova està emplaçada en una zona del municipi on el sòl està classificat com a **rústic** (sòl no urbanitzable – zona d'Espais Naturals), (**Clau EN**), concretament, la parcel·la **54-68** del polígon **1** (veure plànol de distribució) del Terme Municipal de **La Sentiu de Sió**.



7.3.- Classificació de l'activitat

Per tal de determinar el règim administratiu a que cal sotmetre l'activitat projectada per dur-la a terme, es realitza la classificació de l'activitat segons el Capítol V de les modificacions realitzades per la Llei 9/2011, del 29 de desembre, de promoció de l'activitat econòmica sobre la Llei 20/2009, del 4 de desembre, de prevenció i control ambiental de les activitats.

La composició i tipus del bestiar, vegem la classificació:

Capacitat actual:

TIPUS DE BESTIAR	NÚM. ANIMALS	URP/plaça	TOTAL
Porcs d'engreix	1.900	0,25	475,00
Cabres	9	0,0986	0,8874
Boc	1	0,0986	0,0986
Cabres de cria	5	Inclòs a cabres reproductores	
Total URP			475,986

Classificació segons la Llei 20/2009 (modificada per la 9/2011)

L'activitat es troba inclosa a l'**annex III**, concretament dintre de l'**apartat 11, subapartat 1.j**), places de bestiar porcí i/o oví, de diferents aptituds, tant si tenen places per a altres espècies animals com si no en tenen, excepte si disposen de places d'aviram, la suma de les quals sigui per sobre de 3 URP i fins a 500 URP.

El règim d'intervenció administrativa correspon a **Règim de Comunicació Ambiental**.

TIPUS DE BESTIAR	NÚM. ANIMALS	UB/plaça	TOTAL
Porcs d'engreix	1.900	0,09	171,00
Cabres	9	0,09	0,81
Boc	1	0,09	0,09
Cabres de cria	5	-	-
Total UB			171,90
Classificació segons la Llei 324/2000 (modificada 40/2014)			
L'activitat es troba inclosa al Grup 2, d'explotacions amb una capacitat productiva compresa entre 120 i fins a 360UGM.			

Capacitat prevista:

TIPUS DE BESTIAR	NÚM. ANIMALS	URP/plaça	TOTAL
Porcs d'engreix	2.340	0,25	585
Cabres	9	0,0986	0,8874
Boc	1	0,0986	0,0986
Cabres de cria	5	Inclòs a cabres reproductores	
Èquids de reposició	1	0,8872	0,8872
Èquids d'engreix	2	0,8872	0,8872
Total URP			587,76
Classificació segons la Llei 20/2009 (modificada per la 9/2011)			
L'activitat es troba inclosa a l' <u>annex III</u> , concretament dintre de l' <u>apartat 11, subapartat 1.i</u>), places per a més d'una de les espècies animals especificades en qualsevol dels annexos d'aquesta llei, o places de la mateixa espècie d'aptituds diferents, la suma de les quals sigui superior a 500 unitats ramaderes procedimentals (URP) i no estigui inclosa en l'apartat 11.1.c.iii de l'annex I.1, definides a partir de les equivalències de procediment entre instal·lacions que estableix la Directiva 2008/1/CE, i prenent com a base de referència el vacum de llet (1 URP = 1 plaça de vacum de llet).			
El règim d'intervenció administrativa correspon a Llicència Ambiental .			

TIPUS DE BESTIAR	NÚM. ANIMALS	UB/plaça	TOTAL
Porcs d'engreix	2.340	0,09	210,60
Cabres	9	0,09	0,81
Boc	1	0,09	0,09
Èquid reposició	1	0,57	0,57
Èquid d'engreix	2	0,34	0,68
Total UB			212,75

Classificació segons la Llei 324/2000 (modificada 40/2014)

L'activitat es troba inclosa al Grup 2, d'explotacions amb una capacitat productiva compresa entre 120 i fins a 360UGM.

El Règim d'Intervenció Administrativa per l'activitat objecte d'aquest projecte és de/d' **LLICÈNCIA AMBIENTAL**.

4.4.1.- QUALIFICACIÓ DE LA MODIFICACIÓ COM A NO SUBSTANCIAL

Segons els nous criteris interpretatius de qualificació de les modificacions com a substancials o no substancials, presos a l'acord del 22 de març de 2011, segons la revisió i actualització dels criteris de substancialitat de les modificacions de les activitats de la llei 20/2009, del 4 de desembre, de prevenció i control ambiental d'activitats de data 18 d'octubre de 2016 i d'acord amb la nota informativa publicada de data d'abril de 2017 i tenint en compte els criteris que en el nostre cas ens afecten, a continuació s'avaluen els aspectes que determinen si la modificació realitzada sobre l'explotació es tractarà d'un canvi substancial o no.

1) Com a criteri general: NO hi ha un increment de la capacitat productiva superior al 50% en unitats de producte o servei i tampoc suposa un augment de 5.000m² de superfície destinada a processos de la producció de l'activitat.

2) Activitats ramaderes. Modificacions no substancials

a) La implantació o la modificació dels tractaments de les dejeccions ramaderes en origen.

b) L'increment de nitrogen generat amb les dejeccions, si aquest increment supera els 1.500Kg N/any però no supera els 7.000Kg N/any.

c) L'increment de nitrogen generat en la substitució de les terres agràries declarades quan aquest canvi representi un increment de la quantitat aplicada en zona vulnerable, si aquest increment supera els 1.500kg N/any però no supera els 7.000Kg N/any.

d) Canvi d'alimentació que comporti una variació en el % de reducció de nitrogen.

SITUACIÓ ACTUAL - kg N/plaça i any produït				
Espècie	Núm. Animals	kg N/plaça i any	% de temps establut	TOTAL
Porcs d'engreix	1.900	7,25	100%	13.775,00
Cabres	9	7,2	100%	64,80
Boc	1	7,2	100%	7,20
Cabres de cria	5	Inclòs a cabres reproductores		
Èquids reposició	1	63,80	100%	63,80

Èquids altres	2	63,80	100%	127,60
Total kg N/plaça i any produït			14.038,40	

SITUACIÓ PREVISTA - kg N/plaça i any produït				
Espècie	Núm. Animals	kg N/plaça i any	% de temps estabulat	TOTAL
Porcs d'engreix	2.340	7,25	100%	16.965,00
Cabres	9	7,2	100%	64,80
Boc	1	7,2	100%	7,20
Cabres de cria	5	Inclòs a cabres reproductores		
Èquids reposició	1	63,80	100%	63,80
Èquids altres	2	63,80	100%	127,60
Total kg N/plaça i any produït			17.228,40	

SITUACIÓ ACTUAL kg N/plaça any	SITUACIÓ PREVISTA kg N/plaça any	VARIACIÓ kg N/plaça any
14.038,40	17.228,40	3.190
Els Kg N/plaça i any produïts amb la situació prevista suposa un increment de 3.190 respecte la situació actual. (valor inferior a 7.000KgN anuals)		

*Valors de referència: Annexes 2, 3 i 6 del *Decret 136/2009, de l'1 de setembre, d'aprovació del programa d'actuació aplicable a les zones vulnerables en relació amb la contaminació de nitrats que procedeixen de fonts agràries i de gestió de les dejeccions ramaderes.*

Els canvis realitzats a l'explotació amb MO 074AA són:

- Canvi de l'alimentació que comporta una variació en el % de reducció de nitrogen, concretament serà del 38%.
- Canvi parcial de la base agrícola per gestionar el purí.

Es conclou que els canvis descrits **NO incrementen més de 7.000 KgN/any generats** a l'explotació porcina i que els canvis d'alimentació i de la base agrícola són modificacions no substancials.

8. Sanitat

8.1.- Accessos

A l'explotació s'hi accedeix des del terme municipal de La Sentiu de Sió. Iniciant des de l'interior del nucli municipal sortint per la part nord del municipi s'arriba a una rotonda, es torç a l'esquerra incorporant-nos a la carretera LV-3025. Quan s'arriba a la carretera C-26, s'agafa el camí de la Pedrisa Gran i a 650m ens trobem l'explotació.

8.2.- Distància a casc urbà

El casc urbà més proper a les instal·lacions ramaderes és el de La Sentiu de Sió i es troba a 1.360m de l'explotació. La resta de nuclis urbans es troben més allunyats.

8.3.- Distància a altres explotacions

Les granges més properes a l'Activitat ramadera que ens ocupa s'especifiquen en la següent taula:

ESPÈCIE/APTITUD EXPLOTACIÓ	DISTÀNCIA (m)
Explotació ramadera	545m
Explotació ramadera	565m
Explotació ramadera	1.250m

8.4.- Aigües de captació superficial

La sèquia Gran es troba a 650m, el Riu el Sió es troba a 1.000m, el Canal de Balaguer es troba a 3.200m i el Riu Segre a 3.600m. La resta aigües de captació subterrànies i aigües superficials de curs normal i aigües pel consum humà es troben més allunyades.

8.5.- Distància a escorxadors i indústries agroalimentàries

Es fa constar que no existeixen ni escorxadors, ni indústries càrniques ni d'aprofitament de subproductes ni de cadàvers ni de transformació d'aliments en un radi de 2.000 m.

Es fa constar que **NO EXISTEIXEN** abocadors, ni instal·lacions centralitzades d'ús comú per tractament de dejeccions en un radi de 2.000 m, com tampoc escorxadors, ni indústries i/o fàbriques per a l'alimentació animal, càrniques d'aprofitament de subproductes ni de cadàvers ni de transformació d'aliments en un radi de 2.000 m.

8.6.- Separació sanitària

Es tracta d'una explotació ramadera existent i no hi ha cap tipus de construcció.

8.7.- Característiques sanitàries

L'explotació es troba ubicada en una zona àmplia i ventilada, amb accessos que permetran un fàcil desenvolupament de l'activitat.

Les naus són paral·leles, amb la separació suficient per que circuli l'aire entre elles i es pugui dur a terme una ventilació natural amb garanties.

8.8.- Instal·lacions sanitàries

Es disposarà d'un vestuari amb doble accés: una porta d'entrada al vestuari (zona neta) i una porta d'entrada a l'explotació (zona bruta). Estarà disposat de tal

manera que només es podrà entrar a l'interior de l'explotació per la zona neta (prèvia dutxa i canvi de roba) i només es podrà sortir per la zona bruta (dutxa final).

A la porta d'entrada de vehicles es disposarà d'un gual sanitari per desinfectar les rodes dels mateixos. La seva entrada estarà prohibida i només serà possible per desenvolupar funcions extraordinàries.

Tot el perímetre de l'explotació estarà ballat amb malla de simple torsió galvanitzada (de 2 metres d'altura) i pals de sustentació del mateix material.

No serà possible l'entrada de cap persona aliena a l'activitat ni cap animal pertanyent a l'ecosistema que l'envolta. Es pretén evitar tot tipus de transmissió de malalties, tant de fora cap a dins ni de dins cap enfora.

8.9.- Programa sanitari

Tot el material a utilitzar pel personal de l'explotació estarà degudament resguardat a l'interior del vestuari/magatzem.

Es disposarà de vestimenta exclusivament per romandre a l'interior de l'explotació i se l'hi facilitarà a cada visitant de la mateixa; en cap cas es podrà accedir al seu interior amb la roba i el calçat de carrer.

Es proporcionarà de pediluvís amb algun tipus de desinfectant a cadascuna de les entrades de cada nau.

Es disposarà d'un llibre de visites on s'anotaran totes i cadascuna d'elles així com el número de les matrícules dels vehicles que hagin estat a l'explotació.

9. Descripció de les instal·lacions

9.1.- Descripció general de l'explotació

L'explotació la composaran les següents naus existents destinades a allotjar porcs d'engreix.

Resum de superfícies EXISTENTS:

RESUM DE SUPERFÍCIES		
Nau	Ús	Superfície (m²)
Nau 1 (existent)	Porcs d'engreix	871,04
Nau 2 (existent)	Porcs d'engreix	780,78
Nau 3 (existent)	Porcs d'engreix	325,35
Cobert (existent)	Emmagatzematge d'estris i maquinària	54,00
Bassa (existent)	Emmagatzematge purins	527,00*
TOTAL		2.558,17m²

La parcel·la 54 del polígon 1 del TM de La Sentiu de Sió on s'ubica l'explotació objecte d'ampliació de la capacitat disposa d'una superfície de 1,8658 ha.

Així doncs, l'índex d'edificabilitat serà:

$$\frac{2.031,17m^2 \text{ construïts}}{18.658m^2 \text{ parcel·la}} \times 100 = 10,88 \%$$

(*)No es considera les basses com a superfície construïda

9.2.- NAU 1 - PORCINA engreix

Aquesta disposarà d'unes dimensions màximes de:

DIMENSIONS		
Llargada (m)	Amplada (m)	Superfície (m ²)
60,70	14,35	871,04
TOTAL		871,04m ²

Característiques de la nau:

Nau rectangular amb una superfície útil de 720m² per allotjar **1.000 porcs d'engreix**.

Distribuïda en quatre files de corrals a banda i banda de dos passadissos centrals de 0,90m i 0,95m d'amplada i 60,70m de llargada un passadís transversal de 1m d'amplada; els corrals són de dimensions mitges 2,98x2,98. Es disposa un total de 80 corrals.

Interiorment, sota el sòl enreixat de formigó(*) es disposarà de la següent capacitat d'emmagatzematge de purins:

EMMAGATZEMATGE DE PURINS					
Núm.	Llargada (m)	Amplada (m)	Prof. (m)	Sup. (m ²)	Volum (m ³)
4	60,70	1,84	0,52	446,75	232,31
TOTAL					232,31m ³

L'aliment es subministrarà automàticament mitjançant sistemes bis sens fi als corrals amb tremujes d'alimentació múltiple. Hi haurà dos sitges de pinso de 14.000kg a un sol frontal de la nau.

L'aigua d'abeurament provindrà de la xarxa municipal i es subministrarà "ad libitum" les cassoles de inox amb xumet.

La ventilació d'aquesta nau serà de flux natural a través de les finestres controlades automàticament per centraletes.

(*) El terra enreixat complirà amb els 8,00cm de costella i els 1,80cm de forat. Destacar que la Directiva europea de normativa de qualitat amb la fabricació de productes prefabricats de formigó admet una variació de fins +/-3mm de les dimensions de costella i forat (UNE-EN 12737/2006+A1:2008). A més, els sòls totalment enreixats són aplicables sempre que les obertures de drenatge no superin el 15% de paviment continu compacte.

9.3.- NAU 2 – PORCINA engreix

Aquesta disposarà d'unes dimensions màximes de:

DIMENSIONS		
Llargada (m)	Amplada (m)	Superfície (m ²)
54,60	14,30	780,78
TOTAL		780,78m ²

Característiques de la nau:

Nau rectangular distribuïda en quatre files de corrals a banda i banda de dos passadissos centrals de 0,90m d'amplada i 54,60m de llargada; els corrals són de dimensions mitges 2,98x2,98. Presenta una superfície útil de 648m² per allotjar **990 porcs d'engreix**. Es disposa un total de 72 corrals.

Interiorment, sota el sòl enreixat de formigó(*) es disposarà de la següent capacitat d'emmagatzematge de purins:

EMMAGATZEMATGE DE PURINS					
Núm.	Llargada	Amplada	Prof.	Sup. (m ²)	Volum (m ³)
4	54,60	1,84	0,52	401,86	208,96
TOTAL					225,47m ³

L'aliment es subministrarà automàticament mitjançant sistemes bis sens fi als corrals amb tremujes d'alimentació múltiple. Hi haurà dos sitges de pinso de 14.000kg a un sol frontal de la nau.

L'aigua d'abeurament provindrà de la xarxa municipal i es subministrarà "ad libitum" les cassoles de inox amb xumet.

La ventilació d'aquesta nau serà de flux natural a través de les finestres controlades automàticament per centraletes.

(*) El terra enreixat complirà amb els 8,00cm de costella i els 1,80cm de forat. Destacar que la Directiva europea de normativa de qualitat amb la fabricació de productes prefabricats de formigó admet una variació de fins +/-3mm de les dimensions de costella i forat (UNE-EN 12737/2006+A1:2008). A més, els sòls totalment enreixats son aplicables sempre que les obertures de drenatge no superin el 15% de paviment continu compacte.

9.4.- NAU 3 – PORCINA engreix

Aquesta disposarà d'unes dimensions màximes de:

DIMENSIONS		
Llargada (m)	Amplada (m)	Superfície (m ²)
36,15	9,00	325,35
TOTAL		325,35m ²

Característiques de la nau:

Nau rectangular una superfície útil per nau de 289,50m² per allotjar **350 porcs d'engreix**.

Distribuïda en dos files de corrals a banda i banda d'un passadís central de 0,90m d'amplada i 36,00m de llargada; els corrals són de dimensions mitges 4,25x2,37m.

Interiorment, sota el sòl enreixat de formigó(*) es disposarà de la següent capacitat d'emmagatzematge de purins:

EMMAGATZEMATGE DE PURINS					
Núm.	Llargada	Amplada	Prof.	Sup. (m ²)	Volum (m ³)
2	36,15	2,65	0,50	191,60	95,79
TOTAL					95,79m³

L'aliment es subministrarà automàticament mitjançant sistemes bis sens fi als corrals amb tremujes d'alimentació múltiple. Hi haurà dos sitges de pinso de 14.000kg a un sol frontal de la nau.

L'aigua d'abeurament provindrà de la xarxa municipal i es subministrarà "ad libitum" les cassoles de inox amb xumet.

La ventilació d'aquesta nau serà de flux natural a través de les finestres controlades automàticament per centraletes.

(*) El terra enreixat complirà amb els 8,00cm de costella i els 1,80cm de forat. Destacar que la Directiva europea de normativa de qualitat amb la fabricació de productes prefabricats de formigó admet una variació de fins +/-3mm de les dimensions de costella i forat (UNE-EN 12737/2006+A1:2008). A més, els sòls totalment enreixats són aplicables sempre que les obertures de drenatge no superin el 15% de paviment continu compacte.

9.6.- BASSA EXISTENT

Dipòsit d'emmagatzematge de purins, impermeabilitzat amb formigó. Disposa d'una àrea superior de 527,00m² i una inferior de 120,30m² de superfície. **La capacitat d'emmagatzematge de la bassa és de 1.295,83m³.**

10. Residus procedents de l'activitat ramadera

A continuació es calcularà el volum de dejeccions produït pel bestiar i la seva equivalència amb Nitrogen, necessari per dimensionar correctament el sistema d'emmagatzematge de les dejeccions i cercar la superfície agrícola necessària per realitzar les aplicacions en forma d'adob orgànic.

10.1.1- Volum de dejeccions (PURINS):

PURINS		
Núm. animals	m ³ /plaça i any	Producció anual (m ³)
2.340 porcs d'engreix	2,15	5.031,00
TOTAL		5.031,00m³

Les xifres referides al purí inclouen tant les excrecions del bestiar com les aigües residuals de neteja de les naus que seran emmagatzemades juntament amb els purins.

Les necessitats d'emmagatzematge de purins són les següents:

PRODUCCIÓ ANUAL (M ³)	PRODUCCIÓ MENSUAL (M ³)	PRODUCCIÓ 4 MESOS
5.031,00	419,25	1.677,00 m³

Capacitat d'emmagatzematge mínima necessària pel municipi de La Sentiu de Sió: 4 mesos. Zona catalogada com a Vulnerable pels nitrats orgànics i classificat com a zona de regadiu.

La capacitat d'emmagatzematge disponible per als purins a l'explotació amb les instal·lacions actuals és:

SISTEMES D'EMMAGATZEMATGE	
Instal·lació	Capacitat (m ³)
Bassa de purins existent	1.295,83
Nau garrins transició existent 1	232,31
Nau porcs d'engreix existent 2	208,96
Nau garrins transició existent 3	95,79
TOTAL	1.832,89m³

L'autonomia d'emmagatzematge que disposarà l'explotació serà equivalent a **4,37** mesos. Capacitat superior a la mínima establerta Departament d'Agricultura, Ramaderia i Pesca en la zona de La Sentiu de Sió.

Les aigües residuals del vestuari es gestionen amb els purins, són conduïdes a les fosses de les naus de manera que es gestionaran conjuntament.

10.1.2- Volum de dejeccions (FEMS):

10.2.- Quantitat de nitrogen generat

NITROGEN		
Núm. animals	Kg N/plaça i any	Producció anual (kg N)
10 Cabres reproductores	7,20	23,76 (33% establert)
1 Èquid reposició	45,50	45,50

2 Èquids engreix	27,30	54,60
TOTAL		14.500,00kg N

*Valors de referència: Decret 135/2019, de 3 de juliol, de gestió de la fertilització del sòl i de les dejeccions ramaderes i d'aprovació del programa d'actuació a les zones vulnerables en relació amb la contaminació per nitrats que procedeixen de fonts agràries.

Les necessitats d'emmagatzematge de fems són les següents:

PRODUCCIÓ ANUAL (M³)	PRODUCCIÓ MENSUAL (M³)	PRODUCCIÓ 6 MESOS
20,72*	1,73	10,36 m³

Capacitat d'emmagatzematge mínima necessària pel municipi de La Sentiu de Sió: 4 mesos. Zona catalogada com a Vulnerable pels nitrats orgànics i classificat com a zona de regadiu.

*Per les cabres es comptabilitza el fem generat durant el temps d'establació.

La capacitat d'emmagatzematge disponible per als purins a l'explotació amb les instal·lacions actuals és:

SISTEMES D'EMMAGATZEMATGE	
Instal·lació	Capacitat (m³)
Nau - femer existent	13,00
TOTAL	13,00m³

L'autonomia d'emmagatzematge que disposarà l'explotació serà equivalent a **7,5** mesos. Capacitat superior a la mínima establerta Departament d'Agricultura, Ramaderia i Pesca en la zona de La Sentiu de Sió.

11. Gestió dels residus procedents de l'activitat ramadera

11.1.- Residus zosanitaris

La producció anual (volum, pes, unitats, etc.) per a cada tipus de residu especial (zoosanitaris, fitosanitaris) produït s'estima de les següents quantitats: 40 kg en vials d'antibiòtics i altres medicaments i 4 kg en productes desinfectants i fitosanitaris. Aquests residus suposaran un volum anual d'uns 120 l.

Els residus zosanitaris i fitosanitaris produïts a l'explotació seran recollits per una empresa gestora autoritzada. El promotor te contractada una empresa autoritzada per l'Agència de Residus de la Generalitat de Catalunya per a la recollida i transport d'aquests residus. A la granja es disposa d'un contenidor plàstic de 60 l (22 kg) de capacitat que l'empresa gestora recollirà cada 6 mesos o abans si aquest s'omple amb major rapidesa.

11.2.- Sistema d'eliminació de cadàvers

Per a l'eliminació dels cadàvers l'explotació te contractada una assegurança amb una empresa gestora autoritzada per a la recollida i eliminació dels animals morts, tal com s'especifica al Reglament 1774/2002.

	Mortalitat (%)	m ³ per animal mort	Capacitat explotació	Animals morts	Producció (m ³)
Porcs d'engreix	5	0,3	2.340	117	35,10
Cabres	4	0,3	10	0,40	0,10
Èquids de reposició	3	1	1	0,03	0,03
Èquids d'engreix	3	1	2	0,06	0,06
TOTAL					35,29m³

Una vegada es disposi de la capacitat total autoritzada en producció es realitzarà la modificació de l'assegurança.

11.3.- Emissió de gasos, vibracions i sorolls

Les emissions de gasos i olors a l'atmosfera que es produiran a l'explotació durant el desenvolupament de l'activitat ramadera seran mínimes i difuses.

Aquestes emissions provindran de les dejeccions ramaderes i es combatran amb una correcta ventilació de las naus, una neteja periòdica i la desinfecció amb els productes adients.

Els sorolls seran els produïts pels propis animals i pels mecanismes encarregats de realitzar el subministrament de l'aliment i els de neteja de les instal·lacions.

11.4.- Aigües residuals

Les aigües provinents de la neteja periòdica de les naus serà gestionada juntament amb els purins del cicle productiu i emmagatzemada a la bassa exterior. L'evacuat dels fluids es realitzarà a través de les canonades subterrànies que els dipositen a la mateixa bassa.

Es realitzarà la mateixa gestió de les aigües residuals provinents del vestuari, evacuada subterràniament per canonades i dipositada a la bassa exterior.

11.5.- Gestió dels purins com adob orgànic

El promotor gestionarà el 100% de les dejeccions generades a l'explotació com adob orgànic per a terres de cultiu.

El cultiu que es practica sobre les parcel·les justificades és herbaci de secà i regadiu i es troba a menys de 30km de l'explotació.

Les finques pertanyen al municipi de Camarasa declarat com zona NO vulnerable en relació amb la contaminació per nitrats segons el Decret 135/2019, de 3 de juliol, de gestió de la fertilització del sòl i de les dejeccions ramaderes i

d'aprovació del programa d'actuació a les zones vulnerables en relació amb la contaminació per nitrats que procedeixen de fonts agràries.

12. Recursos necessaris

12.1.- Aigua

Es disposa de subministrament d'aigua per l'abeurament dels animals procedent de la Xarxa de reg. El consum anual d'aigua s'estima 3l/dia per cada garrí de transició; de 6l/dia per cada cabra i de 6l/dia per cada boc resulta un consum:

AIGUA		
Núm. animals	l/dia i animal	Necessitats diàries
2.340 porcs d'engreix	6	14.040,00
10 Cabres	6	60,00
1 Èquid de reposició	9	9,00
2 Èquid d'Engreix	9	18,00
TOTAL		14.127,00 l/dia
		14,127m ³ /dia
		5.156,355 m ³ /any

12.2.- Energia elèctrica

Per tal d'accionar tots els mecanismes automàtics: motors dels vis-sens-fins, motors de les finestres, enllumenat, etc. es disposarà d'un grup electrogen per poder abastir els serveis necessaris per desenvolupar l'activitat.

13. Valoració

No és objecte d'aplicació en aquesta memòria ja que no s'executaran obres ni reformes per allotjar el bestiar.

Lleida, juliol de 2019.

Sergi Gros Navés

Enginyer Tècnic agrícola col·legiat número 3.222 especialitzat en Mecanització i Construccions Rurals

Joan Campos Vilanova

Enginyer Tècnic agrícola col·legiat número 4.623 especialitzat en Mecanització i Construccions Rurals

ANNEX A LA MEMÒRIA N° 1

POUM MUNICIPAL

1. Objecte

L'objecte de l'annex és nombrar les disposicions legals, que ha de complir l'explotació, fixades pel municipi on es pretén dur a terme l'activitat porcina.

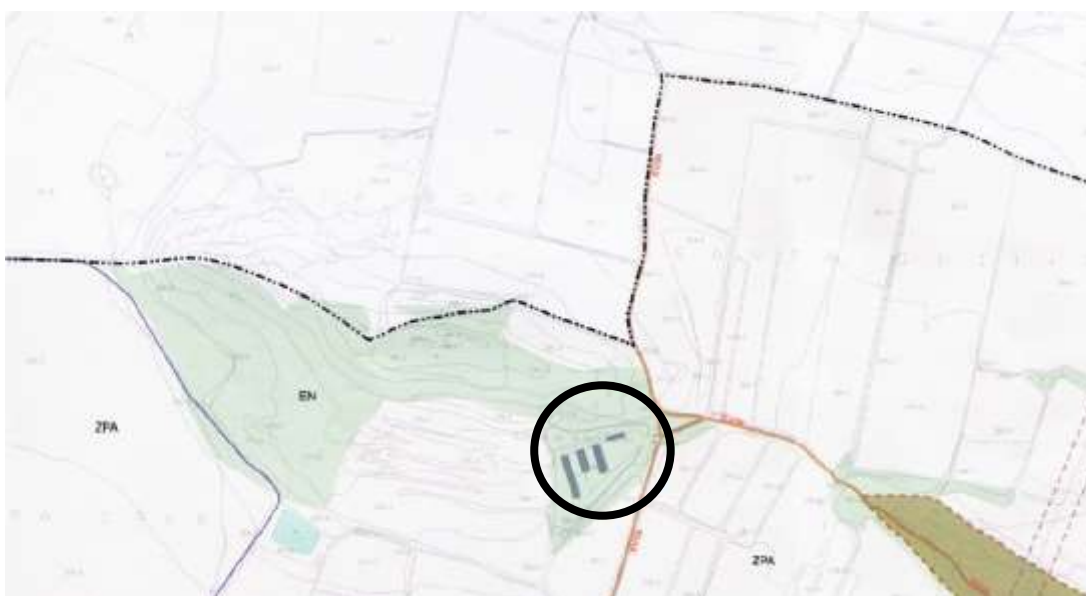
2. Normes subsidiàries del planejament de LA SENTIU DE SIÓ (La Noguera)

Vigència del document

Pla d'ordenació urbanística municipal de La Sentiu de Sió, aprovat definitivament per la Comissió d'Urbanisme de Lleida el 14 de gener de 2010.

Classificació de la parcel·la

La parcel·la on es pretén reformar les edificacions existents i la construcció d'una nova nau per realitzar el canvi no substancial i canvi d'espècie productiva està emplaçada en una zona del municipi on el sòl està classificat com a **rústic** (sòl no urbanitzable – zona d'Espais Naturals), (**Clau EN**), concretament, la parcel·la **54** del polígon **1** (veure plànol de distribució) del Terme Municipal de **La Sentiu de Sió**.



ZONES SNU		CONSTRUCCIONS EN SNU		DESENVOLUPAMENT I EXECUCIÓ	
EN	Zona d'Espais Naturals	RM	Registre de Masies i Cases Rurals	PE	Pla Especial en SNU
EN VG	Subzona EN Vegetació Gipsícola Ibèrica		Altres edificacions		
EN ZH	Subzona EN Zona Humida		Basses		
ZIEP	Zona d'Interès Ecològic i Paisatgístic		Canals, rics i séquia		
ZPA	Zona Protecció Agrícola				
ZPAE	Zona de Restauració d'Àrees Extractives				
ZNEP	Zones Naturals d'Especial Protecció				
ZPEVNC	Zones de Protecció Especial de Valor Natural i de Connexió				
		CATÀLEG DE BENS PROTEGITS			
			Edifici a conservar		
			Àrbit de protecció del bé catalogat		
			Elements Naturals Singulars catalogats		
			Jaciments arqueològics		

Disposicions del Sòl no Urbanitzable

3. Resum i compliment de condicionants

Condicionant	POUM	Parcel·la
Altura màxima de la tanca	--	2m
Unitat de superfície mínima	7.500 m ²	18.658 m ²
Altura reguladora màxima al ràfec	4,50	3,0m
Separació als límits de parcel·la	5m	+5m
Ocupació màxima	3.000m ²	2.862,77m ²
Aigües de la coberta	1/2	1/2
Distància mínima respecte l'eix del camí	12m	+12m

Lleida, juliol de 2019

Sergi Gros Navés

EnginyerTècnic agrícola col·legiat número 3.222 especialitzat enMecanització i ConstruccionsRurals

Joan Campos Vilanova

EnginyerTècnic agrícola col·legiat número 4.623 especialitzat enMecanització i ConstruccionsRurals

ANNEX A LA MEMÒRIA N° 2

LEGISLACIÓ APLICABLE

Índex

1.- Objecte	pàg. 3
2.- Normativa d'activitats exercides i ramaderia	pàg. 3
2.1.- Activitats	
2.2.- Ramaderia	
3.- Normativa preventiva de contaminació.....	pàg. 3
3.1.- Contaminació del sòl	
3.2.- Contaminació de les aigües	
3.3.- Contaminació de l'aire	
3.4.- Contaminació de l'espai	
4.- Normativa urbanística	pàg. 4
5.- Normativa d'edificació.....	pàg. 4
5.1.- Accions de l'edificació	
5.2.- Edificació, projectes i direcció d'obres	
5.3.- Cimentacions	
5.4.- Control de qualitat	
5.5.- Estructures de formigó	
5.6.- Tancaments i Eficiència Energètica	
6.- Normativa de residus de la construcció	pàg. 5
7.- Normativa de prevenció de riscos laborals.....	pàg. 6

1.- Objecte

L'objecte de l'annex és nombrar totes i cadascuna de les normatives vigents que afecten l'ampliació de l'explotació porcina d'engreix, d'aquesta manera es podrà dissenyar, classificar, legalitzar i executar de forma adequada tenint en compte els requisits i restriccions estatals actuals.

2.- Normativa d'activitats exercides i ramaderia

2.1.- Activitats

- **LLEI 20/2009**, del 4 de desembre, prevenció i control ambiental de les activitats (DOGC 5524 - 11.12.2009).
- **LLEI 9/2011**, del 29 de desembre, de promoció de l'activitat econòmica (DOGC 6035 - 30.12.2011).
- **Direcció General de Qualitat Ambiental**, "Qualificació de les modificacions com a substancials o no substancials"

2.2.- Ramaderia

- **DECRET 40/2014**, de 25 de març, d'ordenació de les explotacions ramaderes.
- **REAL DECRET 479/2004**, de 26 de març, pel qual s'estableix i es regula el Registre general de les explotacions ramaderes.
- **REAL DECRET 324/2000**, de 3 de març, pel qual s'estableixen les normes bàsiques d'ordenació de les explotacions porcines.
- **REAL DECRET 3483/2000**, de 29 de desembre, pel qual es modifica el RD 324/2000.
- **REAL DECRET 348/2000**, de 10 de març, pel qual s'incorpora a l'ordre jurídic la Directiva 98/58/CE, relativa a la protecció dels animals a les explotacions ramaderes.
- **REAL DECRET 1135/2002**, de 31 d'octubre, relatiu a les normes mínimes per a la protecció dels porcs.
- **REAL DECRET 1392/2012**, de 5 d'octubre, pel que es modifica el Real Decret 1135/2002, de 31 d'octubre, relatiu a les normes mínimes per a la protecció dels porcs.

3.- Normativa preventiva de contaminació

3.1.- Contaminació del sòl

- **DECRET 135/2019**, de 3 de juliol, de gestió de la fertilització del sòl i de les dejeccions ramaderes i d'aprovació del programa d'actuació a les zones vulnerables en relació amb la contaminació per nitrats que procedeixen de fonts agràries.

3.2.- Contaminació de les aigües

- **REAL DECRET 23/1996**, de 11 de març, de protecció de l'aigua envers els nitrats provinents de fonts agràries.
- **REAL DECRET 606/2003**, del 6 de juny, relatiu a la normativa del domini públic de l'aigua.
- **REAL DECRET 140/2003**, del 21 de febrer, relatiu als criteris sanitaris de la qualitat de l'aigua de consum humà.

3.3.- Contaminació de l'aire

- **Resolució de l'11 de juny de 2003 de la Subdirecció General de Medi Ambient**, (BOE nº223 del 23 de setembre de 2003). Programa nacional de reducció progressiva d'emissions nacionals de diòxid de sofre, òxids de nitrogen, compostos volàtils i amoníac.
- **Instrument de ratificació del conveni de 1999**, (BOE nº87 de 12 d'abril de 2005), Contaminació atmosfèrica transfronterera.
- **Instrument de ratificació del protocol de Kyoto**, (BOE nº33 de 8 d'abril de 2005).

3.4.- Contaminació de l'espai

- **DECRET 82/2005**, de 3 de maig, pel qual s'aprova el Reglament de desenvolupament de la Llei 6/2001 de 31 de maig, d'ordenació ambiental de l'enllumenat per a la protecció del medi nocturn.
- **REAL DECRET 1367/2007**, de 19 d'octubre pel qual es desenvolupa la Llei 37/2003, de 17 de novembre, del Soroll, amb allò referent a la zonificació acústica, objectius de qualitat i emissions acústiques.

4.- Normativa urbanística

- **LLEI 2/2002**, del 14 de març, d'urbanisme. (DOGC núm. 3600, de 21 de març de 2002)
- **LLEI 3/2012**, del 22 de febrer, de modificació del text refós de la Llei d'Urbanisme, aprovat pel Decret legislatiu de 1/2010, del 3 d'agost. (DOGC núm. 6077 de 29 de febrer de 2012).

5.- Normativa d'edificació

5.1.- Accions de l'edificació

- **REAL DECRET 314/2006**, de 17 de març, pel qual s'aprova el **Codi Tècnic de**

l'Edificació (CTE) juny de 2009, volum 1. DB: SE-A, SE-AE, SE-C, SE-F, SE-M.

- **REAL DECRET 1247/2008**, de 18 de juliol, pel qual s'aprova la Instrucció del Formigó Estructural (EHE-08).

5.2.- Edificació, projectes i direcció d'obres

- **REAL DECRET 314/2006**, de 17 de març, pel qual s'aprova el **Codi Tècnic de l'Edificació (CTE) juny de 2009, volum 1. DB: SE-A, SE-AE, SE-C, SE-F, SE-M.**
- **REAL DECRET 1247/2008**, de 18 de juliol, pel qual s'aprova la Instrucció del Formigó Estructural (EHE-08).

5.3.- Cimentacions

- **REAL DECRET 1247/2008**, de 18 de juliol, pel qual s'aprova la Instrucció del Formigó Estructural (EHE-08).
- **REAL DECRET 314/2006**, de 17 de març, pel qual s'aprova el **Codi Tècnic de l'Edificació (CTE) juny de 2009, volum 1. DB: SE-A, SE-AE, SE-C, SE-F, SE-M.**

5.4.- Control de qualitat

- **REAL DECRET 1247/2008**, de 18 de juliol, pel qual s'aprova la Instrucció del Formigó Estructural (EHE-08).
- **ORDRE FOM/2060/2002**, de 2 d'agost, pel qual s'aproven les disposicions reguladores de les àrees d'acreditació de Laboratoris d'Assajos per al Control de Qualitat de l'Edificació.

5.5.- Estructures de formigó

- **REAL DECRET 1247/2008**, de 18 de juliol, pel qual s'aprova la Instrucció del Formigó Estructural (EHE-08).

5.6.- Tancaments i Eficiència Energètica

- **REAL DECRET 314/2006**, de 17 de març, pel qual s'aprova el **Codi Tècnic de l'Edificació (CTE) juny de 2009, volum 1. DB: SE-A, SE-AE, SE-C, SE-F, SE-M.**
- **REAL DECRET 314/2006**, de 17 de març, pel qual s'aprova el **Codi Tècnic de l'Edificació (CTE) juny de 2009, volum 2. DB HE**
- **REAL DECRET 47/2007**, de 19 de gener, pel qual s'aprova el Procediment bàsic per a la certificació d'eficiència energètica dels edificis de nova construcció

6.- Normativa de residus de la construcció

- **REAL DECRET 105/2008**, d'1 de febrer, regulador de la producció i gestió de residus de la construcció i demolició.
- **DECRET 201/1994** de 26 de juliol i **DECRET 161/2001** de 12 de juny i modificador de l'anterior, reguladors dels enderrocs u altres residus de la construcció.
- **DECRET 21/2006** de 14 de febrer, d'adopció de criteris ambientals i d'eco eficiència als edificis.

7.- Normativa de prevenció de riscos laborals

- **LLEI 31/1995** de 8 de novembre de prevenció de riscos laborals (BOE 10.11.1995)
- **REAL DECRET 39/1997** de 17 de gener del Ministeri de treball i assumptes socials. Reglament dels serveis de prevenció. (BOE núm. 26 y 27 de 30 y 31 de gener 1997) Modificacions: REAL DECRET 780/1998 de 30 d'abril (BOE 01.05.1998)
- **REAL DECRET 485/1997**, de 14 d'abril, sobre disposicions mínimes en matèria de senyalització de seguretat i salut al treball (BOE núm. 97, de 23.04.1997).
- **REAL DECRET 486/1997**, de 14 d'abril, pel qual s'estableixen les disposicions mínimes de seguretat i salut als llocs de treball (BOE núm. 97, de 23 d'abril de 1997). Modifica i deroga alguns capítols de l'Ordenança de Seguretat e Higiene al treball.
- **REAL DECRET 487/1997**, de 14 d'abril, sobre disposicions mínimes de seguretat i salut relatives a la manipulació manual de càrregues que comporten riscos, en particular dors lumbar per als treballadors (BOE núm. 97, de 23 d'abril de 1997)
- **REAL DECRET 773/1997**, de 30 de maig, sobre disposicions mínimes de seguretat i salut relatives a la utilització pels treballadors d'equips de protecció individual (BOE núm. 140, de 12 de juny de 1997)
- **REAL DECRET 1215/1997**, de 18 de juliol, pel qual s'estableixen les disposicions mínimes de seguretat i salut per la utilització dels treballadors dels equips de treball (BOE núm. 188, de 7 de agosto de 1997) Modifica i deroga alguns capítols de l'Ordenança de Seguretat e Higiene all treball.
- **REAL DECRET 1627/1997**, de 24 d'octubre, pel qual s'estableixen les disposicions mínimes de seguretat i salut a les obres de construcció (BOE núm. 256, de 25 d'octubre de 1997). Deroga el RD 555/86 sobre obligatorietat d'inclusió d'estudi de seguretat e higiene a projectes d'edificació i obra pública.
- **LEY 32/06**, de 18 d'octubre, reguladora de la subcontractació en el sector de la construcció.

- **REAL DECRET 1109/07**, de 24 d'agost, pel qual es desenvolupa la Llei 32/06 de 18 d'octubre.

- **REAL DECRET 171/04**, de 30 de gener, pel qual es desenvolupa l'article 24 de la L.P.R.L. en matèria de coordinació d'activitats empresarials.

- **REAL DECRET 707/2002** de 19 de juliol pel qual s'aprova el reglament sobre el procediment administratiu especial d'actuacions de la Inspecció de Treball i Seguretat Social i per la imposició de mesures correctores d'incompliments en matèria de prevenció de riscos laborals en l'àmbit de l'administració General de l'Estat.

Lleida, juliol de 2019

Sergi Gros Navés

Enginyer Tècnic agrícola col·legiat número 3.222 especialitat Mecanització i Construccions Rurals

Joan Campos Vilanova

Enginyer Tècnic agrícola col·legiat número 4.623 especialitat Mecanització i Construccions Rurals

ANNEX A LA MEMÒRIA N° 3

Programa de Manteniment de l'exploració

Índex

1. Objecte	pàg. 3
2. Recursos i sistemes	pàg. 3
3. Precaucions	pàg. 3
4. Protocol d'actuació	pàg. 3
5. Formes d'estalvi	pàg. 4

1. Objecte

L'objecte d'aquest annex es facilitar unes pautes de control als operaris de l'explotació donant a conèixer els elements que participen al procés productiu i quines són les precaucions a tindre en compte.

2. Recursos i sistemes

S'ha de disposar dels principals recursos per a que l'explotació pugui funcionar i aquests han de distribuir de forma eficaç i de la manera més senzilla possible. A continuació es fa referència a tot ells:

2.1.- Recursos utilitzats

Aigua: Abeurament animals.

Energia: Il·luminació i accionament sistemes d'alimentació i ventilació automàtica.

Pinso: Subministrament d'aliment automàtic mitjançant vis-sens-fins.

2.2.- Sistemes de subministrament

Aigua: tetina cassoleta i tolva.

Energia: llum amb sistemes de baix consum.

Alimentació: Menjadores tremuja i dosificadors individuals.

2.3.- Sistemes d'emmagatzematge de recursos i subproductes

Aigua: Dipòsits d'aigua interiors (subministrament diari) i tanc exteriors (emmagatzematge d'emergència).

Alimentació: Sitges de pinso exteriors.

Dejeccions: fosses internes i bassa de purins.

Energia: Sistema de bateries recarregables vinculades al generador de llum.

3. Precaucions

Per evitar qualsevol tipus d'imprevists, s'haurà de comprovar que els elements sotmesos a ambients corrosius i esforços constants estiguin en bon estat. Les principals avaries dels elements de treball són:

Fuita d'aigua pel mal estat dels abeuradors.

Fuita d'aigua pel mal estat de les canonades.

Fuita d'aigua pel mal estat dels dipòsits.

Pèrdua de pinso pel mal estat de les sitges.

Pèrdua de pinso pel mal estat de sistemes de subministrament.

4. Protocol d'actuació

Amb el propòsit d'evitar baixes en la producció a causa de fenòmens externs s'utilitzarà una sèrie de pautes fixes que mantindran en bon estat les instal·lacions i vetllaran pel bon funcionament de l'explotació:

4.1.-Protocol diari

- a) Revisar el correcte estat de servei de tots els abeuradors tenint en compte el tipus de bestiar i fase en la qual es subministra l'aigua.
- b) Revisar el correcte estat de servei de les menjadores tenint en compte el tipus de bestiar i fase en la qual es subministra l'aigua.
- c) Reparar / Substituir els sistemes detectats en mal estat o amb funcionament incorrecte.

4.2- Protocol mensual

- a) Revisió dels sistemes d'emmagatzematge de subproductes i recursos.
- b) Comprovar que no existeixen pèrdues de pinso, ni d'aigua en tot el tram de canalitzacions i sistemes de subministrament.
- c) Realitzar un buidat de les fosses internes d'emmagatzematge de purins (setmanalment en cas de les sales de maternitats o transició).

4.3- Cada cicle productiu

- a) Aplicació de dejeccions, sempre que no s'incompleixi normativa aplicable, com a adob a les terres de conreu.
- b) Comprovar instal·lacions (veure punt 3.2.-).
- c) Desinfecció i desratització.

5. Formes d'estalvi

Tal i com es marca a les millores tècniques disponibles, es disposarà de mètodes d'estalvi de recursos:

5.1.- Sistemes d'estalvi

Aigua: Neteja amb aigua a alta pressió i baix cabal.
Xumet al cassoleta o similar (interior tolva).

Energia: Sistemes il·luminació de baix consum.
Càrrega de bateries amb la corrent sobrant del grup electrogen i aprofitament d'aquesta per funcions de poca necessitat de corrent.

Lleida, juliol de 2019

Sergi Gros Navés

Enginyer Tècnic agrícola col·legiat número 3.222 especialitat Mecanització i Construccions Rurals

Joan Campos Vilanova

Enginyer Tècnic agrícola col·legiat número 4.623 especialitat Mecanització i Construccions Rurals

ANNEX A LA MEMÒRIA N° 4

Millors Tècniques Disponibles (MDT's)

Índex

- 1. Objecte..... pàg.3**
- 2. Millors tècniques disponibles a les explotacions porcines (MTD's)..... pàg.3**
- 3. Millors Tècniques Disponibles aplicades a l'explotació pàg.5**

1. Objecte

Realitzar una síntesi de totes aquelles prescripcions tècniques de caràcter general condicionants de les explotacions sotmeses a autorització ambiental per tal de disminuir les emissions d'amoniac, les males olors, la contaminació del subsòl a l'hora que s'augmenta l'eficiència de les instal·lacions i es redueixen els consums energètics.

2. Millors tècniques disponibles a les explotacions porcines (MTD's)

D'acord a la Guia de Millors Tècniques Disponibles del Sector Porcí són MTD's:

- la selecció adequada del lloc d'ubicació
- l'establiment de programes de formació als treballadors
- dur un registre de consums d'aigua, energia i pinso
- l'establiment d'un protocol d'emergències
- programes de manteniment i neteja
- programar el lliurament i recollida de residus
- l'emmagatzematge i gestió final dels purins i fems produïts.

Nutrició

En l'àmbit nutricional existeixen tècniques qualificades com MTD's basades en el tipus i les fases de l'alimentació.

Referent al pinso consumit és necessari conèixer que per cada 2,7 kg de pinso ingerit s'augmenta 1 kg el pes de l'animal, que d'una criatura d'esquer s'estima la durada en 135 dies i que el pes de sortida dels porcs és d'aproximadament 100 kg. De les dades anteriors i tenint en compte que el càlcul el realitzarem amb porcs de 80 kg per a obtenir un valor aproximat a la mitjana, s'extreu que el consum al dia per plaça és de 1,60 kg.

Habitualment, és aquest el cas, en que es realitza una alimentació en tres fases, realitzant-se una reducció en la excreció de N del 12 %, l'únic grup d'animals que es pot sotmetre a un 18% de reducció Nitrogen és el de porcs d'engreix. Totes les reduccions aplicades hauran de ser justificades correctament amb els certificats tècnics adients i l'aportació dels justificants on hi figura els components de cada pinso. Per a la cria dels animals s'empraran pinsos que compliran les especificacions de les següents taules:

Nivell 2 Programa 3 fases alimentació engreix + % màx PB	Alimentació (% màx. PB)	% reducció Nitrogen produït kg N/plaça
Garrins (<20 kg)	18	18% de reducció
		12% de reducció
Porcí creixement (20<40 kg)	16,50	
Porcí engreix 1 (40 – 70 kg)	15	
Porcí engreix (70 – sacrifici)	14	(Reduccions fixades al

Mares gestació	14	AAR/506/2010)
Mares lactació	16,50	

Tipus d'animal	Fases	Contingut màxim de fòsfor total (% màx. En pinso)
Porcs d'engreix	40 kg – 70 kg	0,55
	70 kg – sacrifici	0,49

Aigua i energia

El consum d'aigua no es pot limitar de cap de les maneres sinó que s'ha de subministrar a plenes necessitats dels animals. Es considera MTD tot aquell sistema de subministre que eviti en la major mesura del possible pèrdues innecessàries d'aigua. A aquesta hi contribuiran abeuradors regulables en funció de les necessitats dels animals, detecció i reparació de fuites, ..etc.

L'estalvi d'energia és el principal objectiu de les MTD's, a aquesta hi contribuirà directa i eficaçment un bon disseny de l'aïllament tèrmic de la nau, evitar les ventilacions forçades, enllumenats de baix consum, utilització d'energies renovables, la correcta instal·lació dels sensors de control automàtics,...etc.

Instal·lacions porcines

Referent al disseny i maneig dels allotjaments per porcí d'engreix són considerades MTD's; el disposar de sòl parcialment enreixat, sòls totalment enreixats amb fosses en forma de V, llit de palla ben manejat i/o eliminació freqüent del purí.

Durant l'emmagatzematge de fem sòlid i purins es consideren MTD's el disposar d'una capacitat d'emmagatzematge adequada a les necessitats de l'explotació i correctament impermeabilitzada i evitant-se el contacte de dejeccions amb terreny sense impermeabilitzar i amb les aigües pluvials netes procedents d'escolaments. Es considera MTD que els emmagatzematges de dejeccions es realitzin en tancs estancs, impermeables i resistents a esforços metàl·lics, químics i tèrmics o en basses (per grans volums) voltades perimetralment que siguin estances i impermeables i es considera la possibilitat de cobrir-les amb palla picada, crosta natural o cobertes de lona.

Purins

Les aplicacions dels purins aniran lligades a les bones pràctiques agràries. L'estat del sòl i les característiques d'aquest condicionaran les nostres aplicacions en funció, per exemple: l'estat d'humitat, la pendent, l'estat fenològic avançat dels cultius,... etc. Amés amés, les aplicacions es realitzaran fora de dies de vacances i preferentment de dia evitant la nit

Altres MTD's a considerar

- Tractaments a la granja.
- MTD's a l'aplicació:
 - Tècniques per a la reducció dels impactes i emissions derivats de l'aplicació.
 - Tècniques per a la reducció d'emissions durant l'aplicació.
 - Aplicació amb plat difusor i enterrat en menys de 24 h.
 - Aplicació amb sistemes de mànegues.
 - Aplicació amb sistemes de discos.
 - Injecció del purí al terreny.
- Neteja amb sistemes a pressió.
- Utilitzar abeuradors que redueixin les pèrdues.
- Manteniment de conduccions.
- Controlar consums d'aigua.
- Ajustar cabal i altura de l'abeurador a les necessitats dels animals.
- Selecció de desinfectants que no siguin agressius amb el medi ambient.
- Emprar ventilació natural sempre que sigui possible.
- Optimitzar el disseny i la regulació de sistemes de ventilació forçada.
- Evitar obstruccions en sistemes de ventilació.
- Sistemes d'il·luminació de baix consum.
- Aplicar equipaments silenciosos.
- Utilitzar barreres que redueixin el soroll.
- Dur a terme les activitats més sorolloses en horaris adequats.

3. Millors Tècniques Disponibles aplicades a l'explotació

L'alimentació es realitza en tres fases amb pinsos que compleixen les taules que marquen màxims en el contingut de PB i de P.

El propietari és el treballador de les instal·lacions ha realitzat cursos de benestar animal i d'agricultura, entre altres.

Disposa de protocols de neteja i desinfecció i l'emmagatzematge i recollida de residus es realitza en recipients estancs i impermeables i en el cas de zoonosis es realitza com a mínim 2 vegades a l'any.

Es disposa d'un pla de gestió de les dejeccions ramaderes. Tal com s'especifica en l'apartat de Pla de gestió de les dejeccions ramaderes es disposa de capacitat d'emmagatzematge de purins suficient per a realitzar una correcta gestió de les dejeccions. Les basses són impermeables i estances. L'aplicació de purins als camps agrícoles es realitza amb plat difusor i s'enterra com més aviat millor.

Es disposa d'enreixat parcial dels corrals i de ventilació natural durant les èpoques de l'any on la producció no es veu compromesa.

La neteja es realitza amb màquina a alta pressió i baix cabal i a la granja es disposa de dispositius que assegurin la reducció de pèrdues d'aigua (xumets amb recollidor i xumets dintre de les menjadores).

La instal·lació de sistemes de subministrament de pinso automàtics provoca la disminució del nerviosisme dels animals durant el període d'alimentació i per tant disminueix el soroll.

Es disposa de punts de llum de baix consum, a l'hora que hi ha bateries captadores de corrent sobrant generada pel grup electrogen.

A l'interior de la caseta de reg hi ha un comptador que registra la quantitat d'aigua que es consumeix a la línia individual de l'explotació.

Lleida, juliol de 2019

Sergi Gros Navés

Enginyer Tècnic agrícola col·legiat número 3.222 especialitat Mecanització i Construccions Rurals

Joan Campos Vilanova

Enginyer Tècnic agrícola col·legiat número 4.623 especialitat Mecanització i Construccions Rurals

ANNEX A LA MEMÒRIA N° 5

Estudi de Contaminació Acústica

Índex

1. Objecte	pàg. 2
2. Competència Municipal	pàg. 2
3. Règim de contaminació	pàg. 2

1. Objecte

L'objecte d'aquest annex és considerar l'afectació acústica que ocasiona l'explotació tenint en compte els aspectes regulats per la normativa estatal i autonòmica (RD 1367/2007 de 19 d'octubre) sobre la zonificació del territori, per protegir els elements que l'integren enfront la contaminació acústica que poden generar les noves infraestructures, els vehicles de motor o activitats industrials i recreatives entre d'altres.

2. Competència Municipal

Tal i com ordena el Real Decret 1367/2007 del 19 d'octubre, els encarregats de definir els mapes estratègics de soroll per adoptar mesures de prevenció i/o correcció de la qualitat acústica seran els ajuntaments. Aquest han d'elaborar ordenances municipals per tal d'integrar els objectius de qualitat acústica en la gestió municipal. Entre d'altres mesures, els ajuntaments hauran de dividir les zones (zones de sensibilitat acústica: alta, moderada, baixa) del seu territori segons la contaminació acústica així com elaborar i aprovar mapes de capacitat acústica.

3. Règim de contaminació

En el cas de La Sentiu de Sió l'ajuntament **NO disposa** de mapa de contaminació i protecció acústica, per la qual cosa, no queden definits els límits acústics que pot emetre l'explotació.

Tot i tenint en compte de que l'ajuntament no disposa de mapa zonal, l'activitat es troba dins de cap àrea d'interès natural (zones PEIN i Xarxa Natura 2000), ni pròxima a zones habitades.

Es disposa de mecanismes de subministrament d'aigua i aliment automàtics el que suposa una disminució del soroll produït pel bestiar enfront el nerviosisme de l'espera de l'aliment subministrat manualment.

Els sistemes d'accionament d'obertura i tancament de finestres i subministrament de pinso són elèctrics i de baixa potència, fet que fa que en cap cas es superin els límits d'emissió diürns ni nocturns mesurant-los a la toma d'acció dels sistemes. El soroll és gairebé inapreciable a 50 metres.

En tractar-se d'una zona no urbanitzable podria classificar-se com a zona d'alta sensibilitat però al estar fora de zona d'espais d'interès natural i molt allunyades de zones industrials i zones urbanes es conclou que fins que no es disposi de material municipal que especifiqui concretament la zona de sensibilitat es tracta d'una zona que **NO afecta acústicament de forma negativa ni directa ni indirectament cap agent existent.**

Lleida, juliol de 2019

Sergi Gros Navés

Enginyer Tècnic agrícola col·legiat número 3.222 especialitat Mecanització i Construccions Rurals

Joan Campos Vilanova

Enginyer Tècnic agrícola col·legiat número 4.623 especialitat Mecanització i Construccions Rurals

ANNEX A LA MEMÒRIA N° 6

Estudi de contaminació Luminosa

Índex

1. Objecte	pág.3
2. Antecedents	pág.3
3. Projecte	pág.3
3.1. Descripció del projecte	
3.2. Zona de protecció a la contaminació lluminosa	
3.3. Característiques de les instal·lacions	
3.4. Sistemes de regulació	
3.5. Programa de manteniment	

1. Objecte

L'objecte d'aquest annex es definir quines són les instal·lacions i quina és l'activitat que s'hi desenvolupa per tal de justificar que és necessària la disponibilitat de llum artificial per poder realitzar les tasques.

2. Antecedents

Del projecte constructiu i del posterior maneig del bestiar i de l'activitat en general se'n desprèn que en determinades actuacions serà necessari disposar d'il·luminació exterior.

Per poder realitzar correctament les tasques pròpies d'una explotació ramadera durant les hores de baixa intensitat lluminosa natural serà necessari instal·lar punts de llum exteriors en determinades zones de les edificacions. D'acord amb el capítol 2 del Decret 82/2005, de 3 de maig, pel qual s'aprova el Reglament de desenvolupament 6/2001, de 31 de maig, d'ordenació ambiental de l'enllumenat per a la protecció del medi nocturn; és necessari un projecte d'il·luminació exterior si els instruments a instal·lar requereixen Llicència d'obres. En casos d'activitats ramaderes no és necessària la Llicència d'obres per aquests extrems però d'acord a la normativa esmentada si és necessari un informe d'il·luminació exterior on s'inclogui:

- 1.- Descripció del projecte.
- 2.- Zona de protecció de la contaminació lluminosa on s'ubica la instal·lació.
- 3.- Característiques de les instal·lacions i els aparells d'il·luminació d'acord amb els articles 7, 8 i 9.
- 4.- Sistemes de regulació horària d'acord a l'article 10.
- 5.- Programa de manteniment d'acord a l'article 11.
- 6.- Memòria justificativa d'ús en horari de nit.

3. Projecte

3.1. Descripció del projecte

L'explotació la composaran les següents naus existents destinades a allotjar porcs d'engreix.

Resum de superfícies EXISTENTS:

RESUM DE SUPERFÍCIES		
Nau	Ús	Superfície (m ²)
Nau 1 (existent)	Porcs d'engreix	871,04

Nau 2 (existent)	Porcs d'engreix	780,78
Nau 3 (existent)	Porcs d'engreix	325,35
Cobert (existent)	Emmagatzematge d'estris i maquinària	54,00
Bassa (existent)	Emmagatzematge purins	527,00*
TOTAL		2.558,17m²

La parcel·la 54 del polígon 1 del TM de La Sentiu de Sió on s'ubica l'explotació objecte d'ampliació de la capacitat disposa d'una superfície de 1,8658 ha.

Així doncs, l'índex d'edificabilitat serà:

$$\frac{2.031,17m^2 \text{ construïts}}{18.658m^2 \text{ parcel·la}} \times 100 = 10,88 \%$$

(*)No es considera les basses com a superfície construïda

3.2. Zona de protecció a la contaminació lluminosa

La zona de protecció on es troba l'activitat es considera E1 donat que es tracta de sòl NO urbanitzable dins d'un espai d'interès natural o d'una àrea de protecció especial o d'una àrea de la Xarxa Natura 2.000.

3.3. Característiques de les instal·lacions

Les instal·lacions disposaran de punts de llum exteriors a les portes d'accés a cada nau, als molls de càrrega i a la zona de les sitges de pinso.

S'instal·laran làmpades de vapor de sodi d'alta o de baixa pressió. Aquestes làmpades es proveiran de pàmpols que asseguraran un percentatge màxim de flux d'hemisferi superior de 5 en horari de vespre i d'1 en horari de nit.

En qualsevol cas la tria dels punts d'il·luminació es realitzarà tenint en compte el Decret 82/2005 de 3 de maig.

3.4. Sistemes de regulació

En una activitat ramadera la il·luminació exterior és necessària en comptades ocasions; en alguns moments de càrrega i descàrrega d'animals i en aquelles ocasions en que es serveix pinso en hores nocturnes. Aquestes actuacions poden suposar 15 dies l'any i sempre en hores anteriors a les 22:00 h i posteriors a les 06:00 h.

3.5. Programa de manteniment

Mensualment es comprovarà l'enfocament dels pàmpols i es netejaran els grups òptics i es verificarà que els instruments instal·lats es troben en bon estat d'ús. En cas d'instal·lar-se programadors per l'accionament dels punts de llum caldrà regular-los i/o corregir-los en funció de la normativa vigent i de les necessitats en cada moment.

Es considera horari nocturn el període comprés entre les 22:00 h i la sortida del sol (6:00 a 7:00). Les accions a realitzar a la granja no coincideixen amb aquest període salvant casos excepcionals.

Lleida, juliol de 2019

Sergi Gros Navés

Enginyer Tècnic agrícola col·legiat número 3.222 especialitat Mecanització i Construccions Rurals

Joan Campos Vilanova

Enginyer Tècnic agrícola col·legiat número 4.623 especialitat Mecanització i Construccions Rurals

ANNEX A LA MEMÒRIA N° 7

PLA DE GESTIÓ DE DEJECCIONS RAMADERES (PGDR)

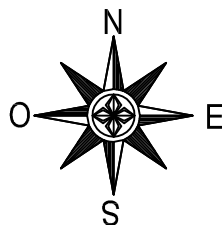
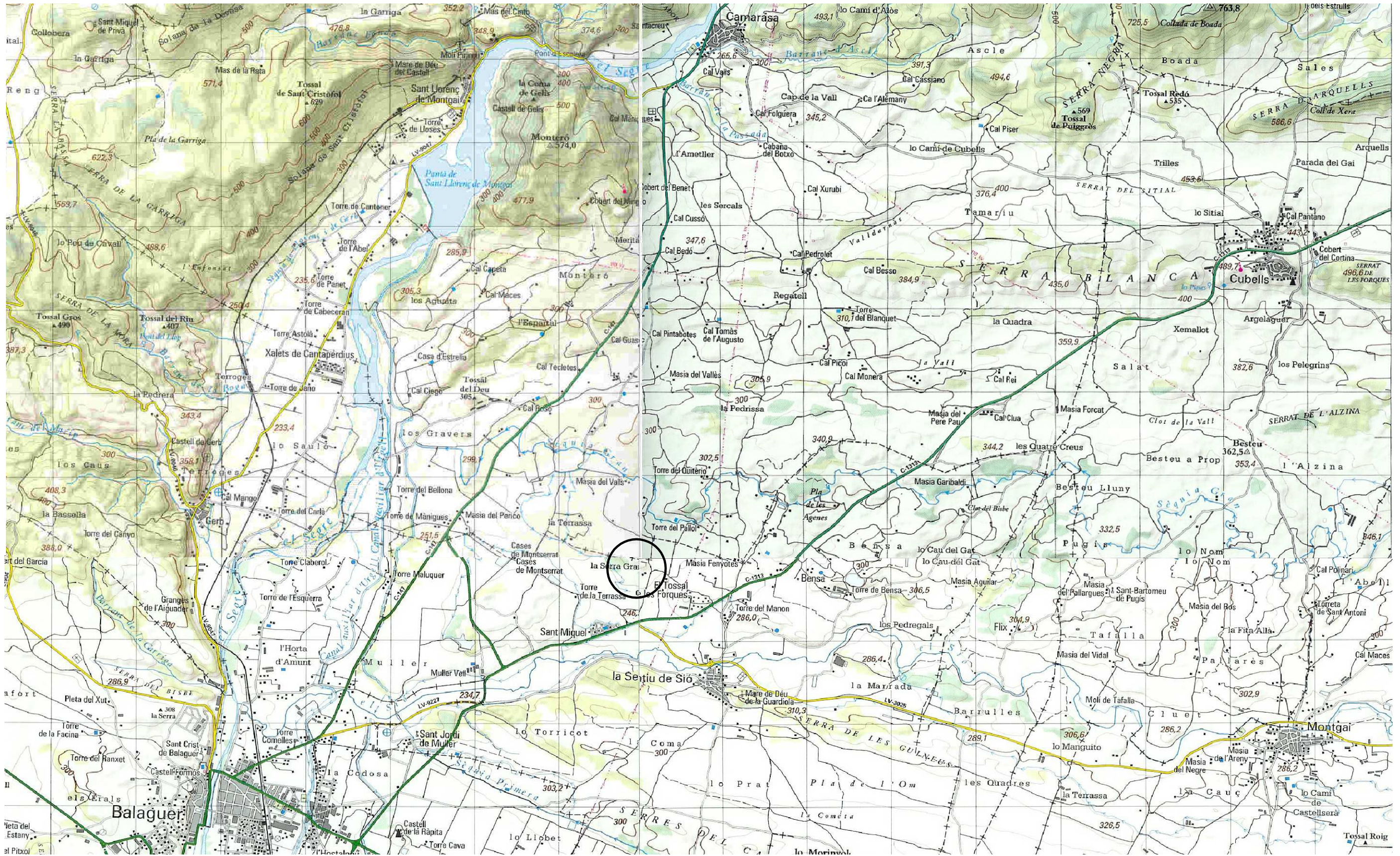
(DOCUMENT PRESENTAT A PART)

ANNEX A LA MEMÒRIA N° 8

ALTRA DOCUMENTCIÓ

DOCUMENT N° 2

PLÀNOLS



TÍTOL: MEMÒRIA AMBIENTAL D'AMPLIACIÓ SENSE OBRA NOVA D'UNA EXPLOTACIÓ PORCINA AMB MO074AA PER ASSOLIR UNA CAPACITAT FINAL DE 2.340 PORCS D'ENGREIX, 9 CABRES, 1 BOC, 5 CABRES DE CRIA, 1 ÈQUID DE REPOSICIÓ I 2 ALTRES ÈQUIDS; SITUADA AL POL. 1 PARC. 54 DEL TM DE LA SENTIU DE SIÓ, LA NOGUERA (LLEIDA)

PROMOTOR:
GERARD FONDEVILA CORTADA



INGENIERIA TÉCNICA GROS, SL
C/ Vals d'Andorra, 77
25005 LLEIDA
Telf.: 973 236 876 FAX: 973 221 038

PLÀNOL:
LOCALITZACIÓ DE L'EXPLOTACIÓ RAMADERA

AUTOR

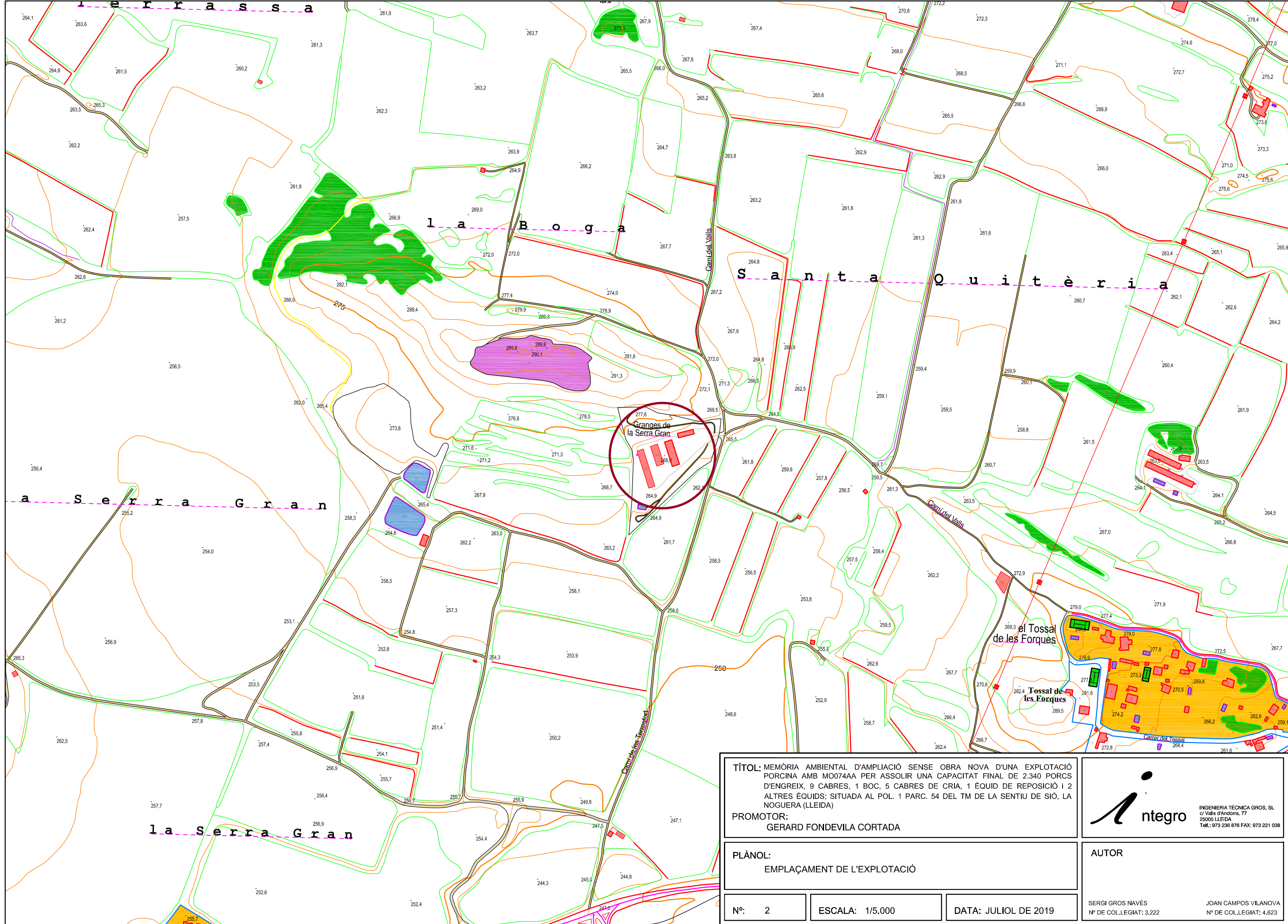
Nº: 1

ESCALA: 1/50.000

DATA: JULIOL 2019

SERGI GROS NAVÉS
Nº DE COL·LEGIAT: 3.222

JOAN CAMPOS VILANOVA
Nº DE COL·LEGIAT: 4.623



TÍTOL: MEMÒRIA AMBIENTAL D'AMPLIACIÓ SENSE OBRA NOVA D'UNA EXPLOITACIÓ PORCINA AMB MO074AA PER ASSOLIR UNA CAPACITAT FINAL DE 2.340 PORCS D'ENGREIX, 9 CABRES, 1 BOC, 5 CABRES DE CRIA, 1 ÈQUID DE REPOSICIÓ I 2 ALTRES ÈQUIDS; SITUADA AL POL. 1 PARC. 54 DEL TM DE LA SENTIU DE SIÓ, LA NOGUERA (LLEIDA)

PROMOTOR:
GERARD FONDEVILA CORTADA

INGENIERIA TÈCNICA GROS, SL
c/ Valls d'Andorra, 77
25005 LLEIDA
Tel.: 973 236 876 FAX: 973 221 038

PLÀNOL:
EMPLAÇAMENT DE L'EXPLOITACIÓ

AUTOR

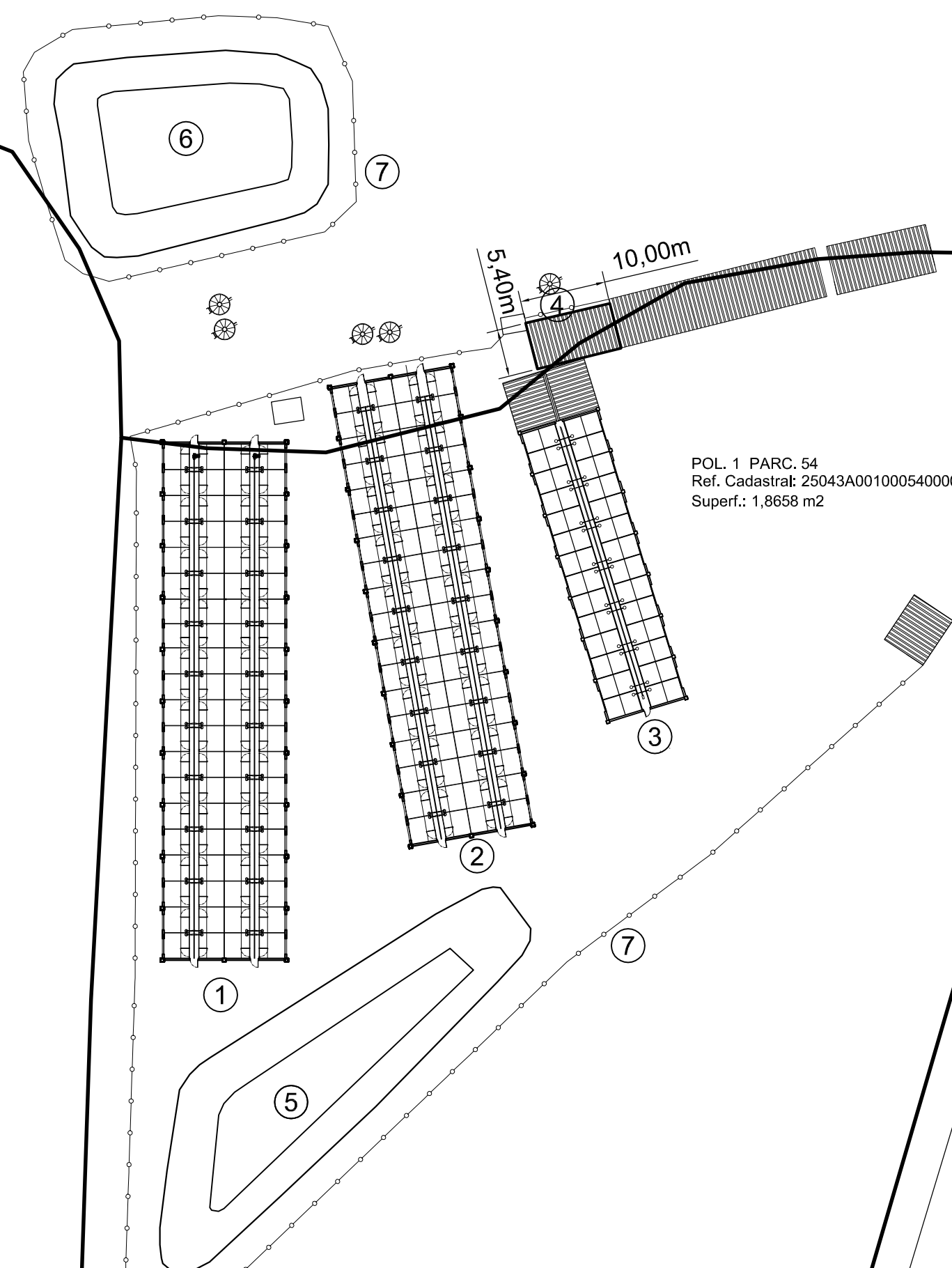
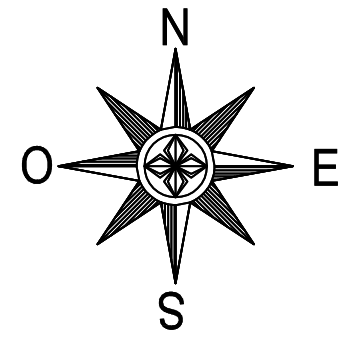
Nº: 2

ESCALA: 1/5.000

DATA: JULIOL DE 2019

SERGI GROS NAVÉS
Nº DE COL·LEGIAT: 3.222

JOAN CAMPOS VILANOVA
Nº DE COL·LEGIAT: 4.623



POL. 1 PARC. 54
 Ref. Cadastral: 25043A001000540000SZ
 Superf.: 1,8658 m2

- ① NAU 1 EXISTENT PORCS D'ENGREIX
- ② NAU 2 EXISTENT PORCS D'ENGREIX
- ③ NAU 3 EXISTENT PORCS D'ENGREIX
- ④ COBERT EXISTENT
- ⑤ BASSA D'EMMAGATZEMATGE DE PURINS EXISTENT
- ⑥ BASSA D'EMMAGATZEMATGE D'AIGUA EXISTENT
- ⑦ TANCA PERIMETRAL

TÍTOL: MEMÒRIA AMBIENTAL D'AMPLIACIÓ SENSE OBRA NOVA D'UNA EXPLOTACIÓ PORCINA AMB M0074AA PER ASSOLIR UNA CAPACITAT FINAL DE 2,340 PORCS D'ENGREIX, 9 CABRES, 1 BOC, 5 CABRES DE CRIA, 1 ÈQUID DE REPOSICIÓ I 2 ALTRES ÈQUIDS; SITUADA AL POL. 1 PARC. 54 DEL TM DE LA SENTIU DE SIÓ, LA NOGUERA (LLEIDA)

PROMOTOR:
 GERARD FONDEVILA CORTADA

INGENIERIA TÈCNICA GROS, SL
 c/ Valls d'Andorra, 77
 25005 LLEIDA
 Telf.: 973 236 876 FAX: 973 221 038

PLÀNOL:
 DISTRIBUCIÓ GENERAL DE L'EXPLOTACIÓ

AUTOR

Nº: 3

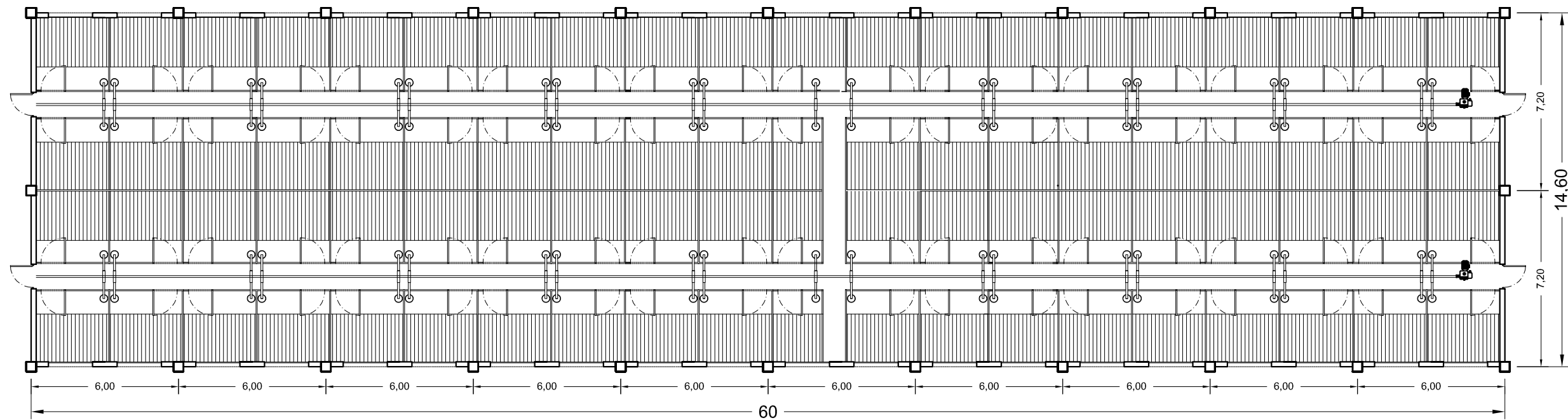
ESCALA: 1/750

DATA: JULIOL DE 2019

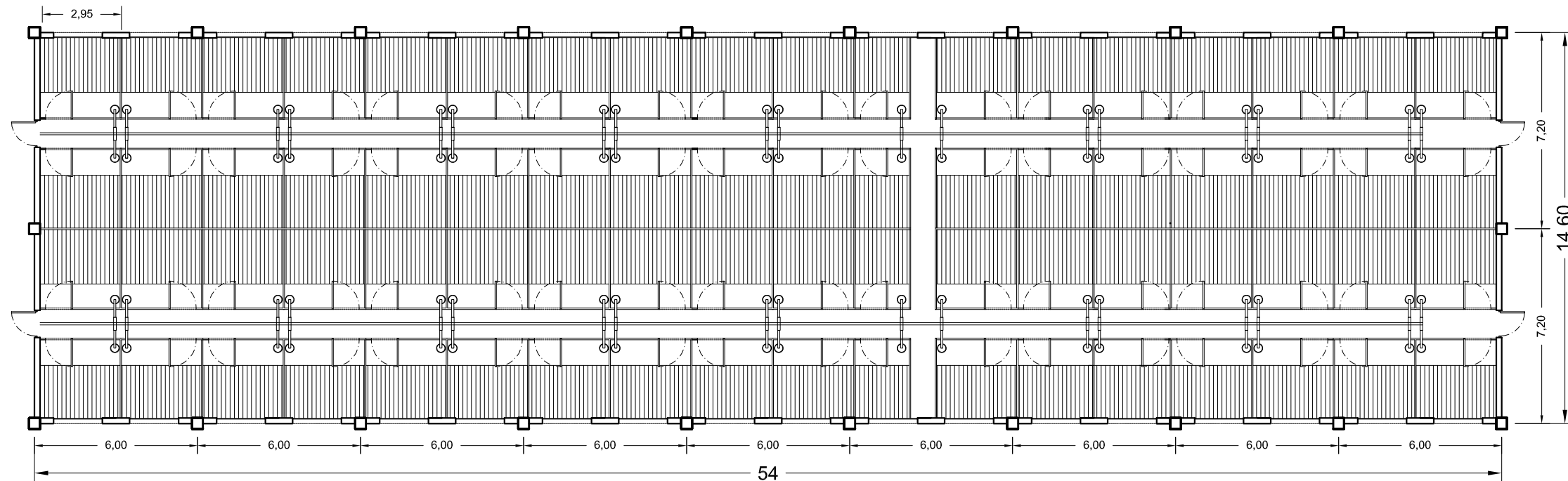
SERGI GROS NAVÉS
 Nº DE COL·LEGIAT: 3.222

JOAN CAMPOS VILANOVA
 Nº DE COL·LEGIAT: 4.623

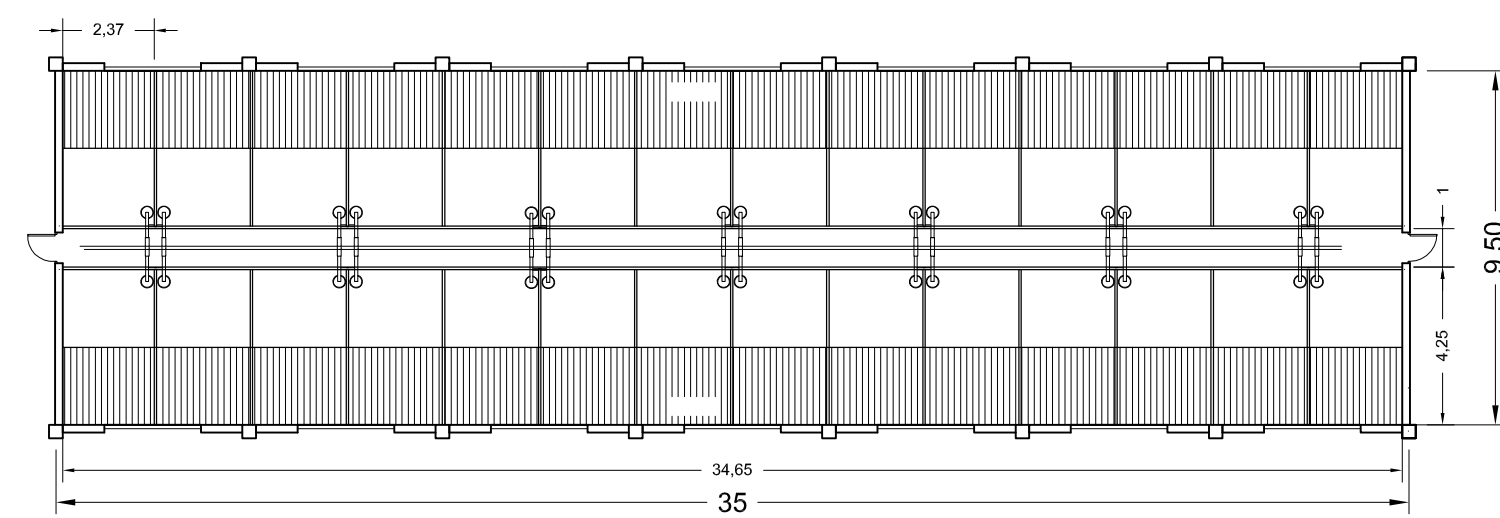
NAU 1 - 2 i 3 EXISTENTS



NAU 1:
80 corral·ls de 3,00x3,00m
Capacitat: **1.000 porcs**
d'engreix



NAU 2:
72 corral·ls de 3,00x3,00m
Capacitat: **990 porcs** d'engreix



NAU 3:
28 corral·ls de 4,25x2,37m
Capacitat: **350 porcs**
d'engreix

TÍTOL: MEMÒRIA AMBIENTAL D'AMPLIACIÓ SENSE OBRA NOVA D'UNA EXPLOTACIÓ PORCINA AMB M0074AA PER ASSOLIR UNA CAPACITAT FINAL DE 2.340 PORCS D'ENGREIX, 9 CABRES, 1 BOC, 5 CABRES DE CRIA, 1 ÈQUID DE REPOSICIÓ I 2 ALTRES ÈQUIDS; SITUADA AL POL. 1 PARC. 54 DEL TM DE LA SENTIU DE SIÓ, LA NOGUERA (LLEIDA)

PROMOTOR:
GERARD FONDEVILA CORTADA

PLÀNOL:
PLANTA DISTRIBUSIÓ NAUS PORCINES EIXSTENTS

Nº: 4

ESCALA: 1/150

DATA: JULIOL DE 2019



INGENIERIA TÈCNICA GROS, SL
c/ Valls d'Andorra, 77
25005 LLEIDA
Telf.: 973 236 876 FAX: 973 221 038

AUTOR

SERGI GROS NAVÉS
Nº DE COL·LEGIAT: 3.222

JOAN CAMPOS VILANOVA
Nº DE COL·LEGIAT: 4.623